

## Pla d'Aprenentatge Triplex FEDAC AMÍLCAR (JOVES)

*El Pla d'Aprenentatge Triplex ha de donar resposta a quatre reptes a què s'enfronta el moment actual:*



- 1. Integrar les TIC en els processos d'ensenyament-aprenentatge**
- 2. Replantejar els processos educatius**
- 3. Rol i formació dels educadors, alumnes i famílies**
- 4. Pla d'aprenentatge en línia en situacions d'emergència (PALSE)**

### **1. INTEGRAR LES TIC ENS ELS PROCESSOS D'ENSENYAMENT-APRENETATGE**

1. Detectar i desenvolupar les **competències digitals essencials** que s'han treballar a cada curs escolar

<b>Àmbit digital: Dimensions i competències associades</b>	<b>S1</b>	<b>S2</b>	<b>S3</b>	<b>S4</b>
<b>Dimensió instruments i aplicacions</b>				
<b>Competència 1.</b> Seleccionar, configurar i programar dispositius digitals segons les tasques a realitzar	Buscar i descarregar aplicacions Chrome i afegir extensions i complements.		Seleccionar, instal·lar i utilitzar les eines adequades per a cada tasca segon el resultat.	
<b>Competència 2.</b> Utilitzar les aplicacions d'edició de textos, presentacions multimèdia i tractament de dades numèriques per a la producció de documents digitals	Saber crear i configurar documents, fulls de càlcul i presentacions,		Saber relacions fulls de càlcul i formularis per tal d'extreure dades, gràfics... i processar la informació.	Saber confeccionar un text que compleixi les normes de presentació de treballs formals (índex, taules, bibliografia...). Utilitzar funcions avançades dels fulls de càlcul (fórmules, macros...).
<b>Competència 3.</b> Utilitzar les aplicacions bàsiques d'edició d'imatge fixa, so i imatge en moviment per a produccions de documents digitals	Diferenciar ext. d'imatges (jpg, png...), inserir-les correctament i combinar-les amb audios per compondre vídeos.	Assoliment d'autonomia per tal fer produccions multimèdia amb imatge i so, tant fixa com amb moviment.	Utilitzar eines d'edició de material multimèdia (GIMP o similar) seguint les instruccions del professorat.	Assoliment d'autonomia per tal d'editar material multimèdia.

<b>Dimensió tractament de la informació i organització dels entorns de treball i aprenentatge...</b>	<b>S1</b>	<b>S2</b>	<b>S3</b>	<b>S4</b>
<b>Competència 4.</b> Cercar, contrastar i seleccionar informació digital adequada per al treball a realitzar, tot considerant diverses fonts i mitjans digitals	Conèixer les eines de recerca que els ajuda a filtrar la informació amb Google.	Utilitzar diferents fonts d'informació per construir les seves produccions.	Saber combinar fonts de diferents tipus (diaris digitals, enciclopèdies online, contingut audiovisual, webs especialitzades...).	Saber recollir totes les fonts d'informació utilitzades en una bibliografia.

<b>AMILCAR</b>				
<p><b>Competència 5.</b> Construir nou coneixement personal mitjançant estratègies de tractament de la informació amb el suport d'aplicacions digitals</p>	<p>Treballar la informació i recollir-la en un Google Sites per iniciar-se en els portfolis digitals, seguint una estructura donada pel professorat.</p>	<p>Saber construir el seu propi portfoli decidint en tot moment l'estructura més adient.</p>	<p>Incorporar noves eines digitals adients per construir portfolis (Wix, Genial.ly...).</p>	<p>Saber triar d'entre els diferents suports digitals el més adient per al tractament de cada informació.</p>
<p><b>Competència 6.</b> Organitzar i utilitzar un entorn personal de treball i aprenentatge amb eines digitals per desenvolupar-se en la societat del coneixement</p>	<p>Familiaritzar-se amb l'entorn Classroom i conèixer els procediments per lliurar correctament les tasques. Aprendre a treballar amb les carpetes compartides del Drive per projectes o per àrees.</p>	<p>Conèixer i saber organitzar un entorn Google Drive mitjançant carpetes, tant individuals com compartides.</p>	<p>Conèixer i personalitzar altres entorns de treball útils pels projectes grupals i personals (Moodle, Wix, Google Sites...).</p>	
<p><b>Dimensió comunicació interpersonal i col·laboració</b></p>				
<p><b>Competència 7.</b> Participar en entorns de comunicació interpersonal i publicacions virtuals per compartir informació</p>	<p>Conèixer Google Meet i utilitzar-lo correctament.</p>	<p>Utilitzar el Google Meet per realitzar presentacions virtuals. Conèixer les possibilitats comunicatives grupals del Google Groups.</p>	<p>Saber participar en un fòrum creat en una plataforma educativa (Moodle, Classroom...).</p>	<p>Fer edicions en publicacions obertes per a crear coneixement (Youtube, Wikipedia o la pròpia web de l'escola).</p>
<p><b>Competència 8.</b> Realitzar activitats en grup tot utilitzant eines i entorns virtuals de treball col·laboratiu</p>	<p>Utilitzar les diferents eines de comunicació immediata per organitzar-se amb els seus grups. Saber utilitzar correctament totes les capacitats col·laboratives de G Suite (presentacions compartides...).</p>	<p>Ampliar el ventall d'entorns col·laboratius més enllà de documents i presentacions (Sites, Formularis...).</p>		

Dimensió ciutadania, hàbits, civisme i identitat digital	S1	S2	S3	S4
<b>Competència 9.</b> Realitzar accions de ciutadania i de desenvolupament personal, tot utilitzant els recursos digitals propis de la societat actual			Participar activament en les propostes socials i del bé comú a través de les xarxes socials.	
<b>Competència 10.</b> Fomentar hàbits d'ús saludable de les TIC vinculats a l'ergonomia per a la prevenció de riscos	Fomentar hàbits saludables en l'ús de les TIC: Graduar correctament el nivell d'il·luminació de la pantalla i la gestió del temps (aturades, estiraments, exercicis visuals...).			
<b>Competència 11.</b> Actuar de forma crítica i responsable en l'ús de les TIC, tot considerant aspectes ètics, legals, de seguretat, de sostenibilitat i d'identitat digital	Diferenciar i utilitzar només els continguts reutilitzables allotjats a internet amb el segell Creative Commons.	Reconèixer els entorns de treball segurs a internet (https)		
	Ser conscients de la pròpia identitat digital i dels riscos associats. Tenir en compte els riscos ètics i legals de les seves actuacions digitals respecte a continguts i a la dignitat dels altres.			

2. Per tal de dur a terme l'assoliment de les competències digitals, es recomana l'ús de les següents **eines classificades per cursos**:

S1	S2	S3	S4
Gmail	Sheets	Keep	Geogebra
Drive	Forms	Earth	Twitter
Calendar	Maps	Blogger	Pinterest
Docs	Youtube	Canva	Twitch
Slides	Groups	Prezi	Instagram
Sheets	Vid Analysis	Paper.ly	Linkedin
Forms	Genial.ly	Wix	
Sites	Metaverse	Gimp	
Classroom	Book Creator	Laboratoris virtuals	

Meet	Loom	Photoshop online / Photopea	AMILCAR
Flipgrid	Chroma Studio		
Padlet	Audacity		
Edpuzzle	WeVideo		
Mentimeter	Vid Analysis		
Jocs preguntes: Quizizz, Quizzlet,	Genial.ly		

3

Kahoot, Socrative			
Flipgrid	Wiki		
My Maps			

## 2. REPLANTEJAR ELS PROCESSOS EDUCATIUS D'ENSENYAMENT-APRENTATGE.

- A.** Realitzar una **selecció** d'aquells **continguts** que afavoreixen el treball en format digital i online i plasmar-ho en la corresponent graella per cursos i matèries.
- Tenir present que docent i alumne poden no coincidir ni en l'espai ni en el temps.
  - Tots els materials curriculars han de tenir una cobertura digital que permeti treballar en qualsevol lloc del món.
  - Seleccionar materials de suport que no reproduïxin el llibre de text (Science bits, Oxford, Sherpa, Legiland,...).
  - Potenciar tasques competencials, atractives, motivadores, ben planificades, amb objectius clars i metodologies diverses que contemplin la possibilitat de millora i impulsin la construcció de coneixement per part de l'alumne (aprendre a aprendre).
  - Detectar les possibles coincidències de currículums entre matèries per afavorir la col·laboració i la no repetició de continguts.
  - Caminar cap a l'assoliment del nivell REDEFINITION del model SAMR: les tecnologies permeten fer tasques que abans eren impossibles a l'aula.
  - Els materials curriculars han d'incorporar valors de justícia global segons el Decàleg

de Criteris de Justícia Global.

- Els materials han de tenir en compte criteris d'inclusivitat.
- Es potenciarà el feedback per part del professorat, el treball cooperatiu de l'alumnat, així com la seva autonomia i iniciativa personal, amb el recolzament de les eines TIC.
- Recordar que els entorns digitals d'aprenentatge incorporen comunicacions per un fer feedback personalitzat, eines per a la creació de rúbriques d'avaluació, autoavaluació i coavaluació.
- Tenir present que avaluem per arribar, no avaluem si s'ha arribat.
- Les activitats complementàries han d'utilitzar EVA's.
- L'alumne ha de fer una gran part del treball de forma asíncrona (35%), potenciant que les classes presencials (65%) es dediquin a una atenció més personalitzada (Flipped Classroom).

- Combatre els punts febles de l'aprenentatge en línia:

Punt feble	Solució
<p>La Xarxa i els recursos que ofereix pot provocar <b>addicció, ansietat i distracció</b>.</p>	<p>-Establir uns protocols d'organització (comprovar el correu electrònic a unes hores determinades, disposar d'un horari que els permeti centrar-se en tasques concretes...).</p> <p>-Assignar tasques que permetin que l'alumnat s'aixequi, es mogui i s'allunyi dels dispositius.</p> <p>-Demandar tasques que s'hagin de fer en paper, així com activitats creatives i manipulatives (tinkering) .</p>
<p><b>Sedentarisme</b> i altres <b>problemes físics</b> com cefalees, cansament visual, etc.</p>	<p>-Facilitar una rutina d'exercicis d'estiraments que es puguin realitzar cada 50 minuts.</p> <p>-Programar activitats que requereixin desplaçament físic (gravació de vídeos...).</p> <p>-Recordar norma 20-20-20 (cada 20 minuts de pantalla + fer un descans de 20 segons enfocant alguna cosa que estigui a lluny [6 m (20 feet)])</p>

<p>A causa de l'absència de referències físiques, alguns estudiants perceben els entorns virtuals com a <b>freds i distants</b>, fet que provoca un <b>aïllament</b> entre companys i sensació de <b>solitud</b>.</p>	<p>-Aprofitar les classes presencials per fer dinàmiques i role-playing que fomentin la interacció física i emocional de l'alumnat, tant amb els companys com amb el professorat. -Establir canals de comunicació (fòrums, meets, xats...) per consultar-se entre ells. - Potenciar treballs i projectes cooperatius.</p>
<p>El fet d'enfrontar-se sol a l'estudi comporta una major <b>vulnerabilitat</b> i una major taxa d'<b>abandonament</b> que en l'aprenentatge presencial.</p>	<p>-Fomentar les cotutories per reduir la ràtio tutor-alumne a 20/1 i així poder fer un acompanyament més personalitzat. -Potenciar el Departament d'orientació. -Establir apadrinaments entre primer i segon cicle.</p>
<p>Requereix un alt grau de <b>responsabilitat i autonomia</b>, les quals poden variar en funció de les característiques de l'estudiant.</p>	<p>-Pautar un calendari molt estructurat: dates d'entrega clares utilitzant Calendar i Classroom. -Proporcionar píndoles de tècniques d'estudi. -Les tasques han de ser prou clares, entenedores, multinivell i pautades per tot l'alumnat.</p>
<p>Pot resultar <b>molest o "pesat"</b> quan el material i la interacció es basa únicament en el text.</p>	<p>-Proporcionar tasques diferenciades amb metodologies variades. Si pot ser, coordinar-se amb la resta de professors per no repetir.</p>

### Materials necessaris

- En iniciar el curs ens hem d'assegurar que tots els alumnes disposen de les eines necessàries per treballar fora de l'escola mitjançant un formulari de detecció de necessitats mitjançant un formulari comú passat a tot l'alumnat

5

- En iniciar cada tasca ens hem d'assegurar que tot l'alumnat té el material necessari per desenvolupar-la tant a l'escola com fora, inclosos aquells que s'hagin de proporcionar en suport físic.

### B. Dimensions aprenentatge BLP

Mitjançant les graelles de selecció de continguts, cada matèria compartirà per cursos la selecció que fa dins de les nou dimensions de l'aprenentatge BLP.

1. Modalitat	2. Rol del mestre en línia
<ul style="list-style-type: none"> <li>• Totalment en línia</li> </ul>	<ul style="list-style-type: none"> <li>• Ensenyament actiu en línia</li> </ul>
<ul style="list-style-type: none"> <li>• Blended(mixt) (més del 50% en línia)</li> </ul>	<ul style="list-style-type: none"> <li>• Petita presència a Internet</li> </ul>
3. Nivell personalització	4. Rol de l'alumne en línia
<ul style="list-style-type: none"> <li>• Ritme autònom (entrada oberta, sortida oberta)</li> </ul>	<ul style="list-style-type: none"> <li>• Escoltar o llegir</li> </ul>

• A ritme Standard de classe	• Completar problemes o respondre preguntes
• A la ritme de la classe, amb alguns amb autònom	• Explorar, fer simulacions i buscar recursos
	• Col·laborar amb els companys
<b>5. Ràtio Alumne-Mestre</b>	<b>6. Sincronia de comunicacions en línia</b>
• <15 a 1	• Només asincrònic
• 20 a 1	• Només sincrònic
	• Alguna barreja d'ambdues
<b>7. Pedagogia</b>	<b>8. Font de comentaris</b>
• Exposició magistral	• Automatitzat
• Pràctica dirigida	• Professorat
• Recerca i creació	• Per parells F2F
• Col·laboratiu	
<b>9. Paper de les avaluacions en línia</b>	
• Determinar si l'alumne està preparat per a un contingut nou	
• Recollir informació sobre el procés per a recolzar l'alumne (instrucció adaptativa)	
• Proporcionar informació a la persona sobre l'estat(nivell d'un aprenentatge)	
• Identificar les dificultats de l'alumne per evitar fracàs	

### 3. ROL I FORMACIÓ DELS MESTRES, ALUMNES I FAMÍLIES

1. Detectar **formadors** en eines TEP (Tecnologies de l'Empoderament i la Participació)

- Quadre Formadors FEDAC i Equip Impulsor STEPs FEDAC per zona FEDAC o potencialitat. - Formadors dins del claustre que aportin càpsules formatives presencials i elaborin de forma col·laborativa un banc de vídeos tutorialis sobre les diferents eines proposades. - Referent Triplex Joves: Esther Mariné.

- Detectar possibles formadors entre alumnes (alumnes de 2n cicle d'ESO) i pares de l'escola. 6



Jordi Gallardo	CERDANYO LA
Oscar de Paula	MONTCADA
Lourdes Díaz	SANTA COLOMA
Ivette Vilaró	VIC
Isma Moraleda	SANT NARCÍS
Roger Valls	SANT FELIU
Berta Piera	SANT ANDREU
Javi Garcia	LLEIDA

#### VOLUNTARIS FORMADORS CLAUSTRÈ SECUNDÀRIA AMÍLCAR

Toni Romero
Manuel del Estal
Esther Mariné
Jordi Fraile
Benito Pazo
Clara Pérez
Montse Montero

#### 2. Crear un **projecte d'acompanyament i formació online** per a educadors FEDAC

- **Eines i aplicacions TIC** que volem que domini el professorat en cada curs de l'ESO pel que fa a G Suite, App, XXSS i software (quadre pàgina 3)
- Detectar si hi ha educadors que necessiten formació en l'**ús de les EVA** (Formulari primers claustres per determinar què saben i on necessiten formació/ajuda) i definir com fer arribar aquesta formació. Les dates de les formacions es faran arribar a través del calendari del curs i en un document a la carpeta d'inici de curs 20-21 (física o drive).
- A partir dels resultats, la comissió TÀCTIL establirà unes **píndoles formatives** que es compartiran en xarxa amb la resta d'escoles FEDAC.
- Elaborar una unitat compartida en xarxa amb **tutorials** de les diferents eines i EVA's que s'utilitzen a l'escola.

3. Crear un entorn virtual d'aprenentatge online per famílies, com per exemple, **Google Sites/Wix** que són més visuals i interactius

- **Video tutorials:** Podrien ser el producte final de projectes creats pels alumnes o en format APS/tallers impartits per alumnes durant el curs per a les famílies (portes obertes, reunió inici curs, etc). Els alumnes poden estar orientats/coordinats per l'equip TÀCTIL de l'etapa.
- **Píndoles formatives:** Podrien ser el producte final de projectes creats pels alumnes o en format APS/tallers impartits per alumnes durant el curs per a les famílies (portes obertes,

reunió inici curs, etc).Els alumnes poden estar orientats/coordinats per l'equip TÀCTIL de l'etapa.

7

- **Centre d'ajuda**

- Incidències amb Clickedu
  - Pèrdua de claus d'accés: secretaria
  - Problemes amb notes i missatgeria: Cap d'estudis
- Incidències amb eines digitals G Suite i chromebooks: Cap d'estudis/ Tutor ● Banc d'aparells: ED (preveure un formulari/document de cessió per tal que l'alumne pugui emportar-se el chromebook a casa).

4. Altres aspectes relacionats amb les **famílies**.

- Les famílies que entren a l'ESO hauran de passar per secretaria durant la 1a quinzena de setembre a recollir l'usuari i contrasenya de clickedu.
- Les famílies han de conèixer i/o dominar les eines i aplicacions TIC: **Clickedu i G Suite** (mail, classroom, drive, calendar).
- Convidar a les famílies a fer tallers de formació a l'escola els primers mesos de curs. A l'inici de curs, al final de la reunió, es faran píndoles de les eines bàsiques que faran servir els alumnes (clickedu, classroom, drive, mail, calendar..).
- A les tutories amb les famílies, i a la de curs, insistir, en la instal·lació de les apps en els dispositius familiars, i recollir les claus d'accés a clickedu. Els pares han de veure la necessitat de l'ús d'aquestes eines.

## 4. PLA D'APRENTATGE EN LÍNIA EN SITUACIÓ D'EMERGÈNCIA - PALSE

Incorporar l'aprenentatge en línia en la formació presencial és una decisió com hem vist vinculada a una realitat social i a una experiència prou testada que afavoreix els processos d'ensenyament aprenentatge, no amb el mateix impacte a totes les edats, però sí que s'ha de treballar com una eina i contingut instrumental des de petits. A la vegada, com hem pogut comprovar amb l'experiència del COVID19, és molt efectiu que el PALE incorpori una un Pla d'aprenentatge en línia en situacions d'emergència. Quines decisions estratègiques

són clau per establir aquest pla:

1. **Identificar i seleccionar els continguts i competències que ens reservem per treballar de manera específica i a manera d'aprofundiment en aquest període.** Aquests continguts podrien romandre en la planificació del curs escolar fins al final de curs, i, si no han estat treballats en cap situació d'emergència, es poden treballar en les darreres setmanes. (Veure graella per cursos i matèries)
  
2. **Aquests continguts no han de condicionar la progressió i desenvolupament ordinari del currículum. Poden tenir un caràcter transversal, de reforç, d'aprofundiment o constituir un cos independent en el currículum.**
  - Prioritzar la realització de petits projectes interdisciplinaris en càpsules setmanals o quinzenals per evitar que els alumnes se sentin “desbordats” i facin una mala planificació.
  - Tasques competencials, atractives i motivadores, ben planificades i amb objectius clars (individuals i de grup) i metodologies diverses (ABP, cooperatiu, gamificació, ABJ, etc.).
  
3. **Cal definir com abordarem les 9 dimensions d'un Pla de d'Aprenentatge en Línia Eficaz, oferint el suport a les diferents tipus d'interaccions (mestres-mestres, mestres-alumnes, alumnes-alumnes...) que són importants per al procés d'aprenentatge.**

8

**Quadre resum d'un BLP d'emergència eficaz:** (Orientatiu, cada centre, Dpt, àmbit, matèria decidirà)

<b>BLP</b>	<b>JOVES</b>
Competències	Incloure les competències que s'han identificat en les unitats reservades a cada centre per treballar en situació d'emergència
Continguts	Incloure els continguts seleccionats per treballar durant el període d'emergència
Dossiers de paper sí/no	Dossiers impresos d'aquestes unitats pels alumnes que no tenen accés a xarxa i/o dispositius (identificats al principi de curs)
Dimensions	Opcions
1. Modalitat: on/off i classroom	Totalment en línia
2. Rol del professor en línia	Petita presència a Internet

3. Rol de l'alumne en línia	Hi ha haurà moments de tot: <ul style="list-style-type: none"> <li>- Escoltar o llegir</li> <li>- Completar problemes o respondre preguntes</li> <li>- Explorar, fer simulacions i buscar recursos</li> <li>- Col·laborar amb els companys</li> </ul>
4. Nivell personalització	Ritme autònom combinat amb ritme de la classe
5. Ràtio alumne-professor	<ul style="list-style-type: none"> <li>- 30 a 1</li> <li>- &lt;15 a 1</li> <li>- segons l'activitat, per ex en tutories individuals 1 a 1</li> </ul>
6. Sincronia de comunicacions en línia	Barreja d'ambdues (asincrònica i sincrònica)
7. Pedagogia, didàctica, metodologia...	Totes són vàlides en un moment donat: <ul style="list-style-type: none"> <li>- Exposició magistral</li> <li>- Pràctica dirigida</li> <li>- Recerca i creació</li> <li>- Col·laboratiu</li> </ul>
8. Font de comentaris	Totes són vàlides en un moment donat: <ul style="list-style-type: none"> <li>- Automatitzat (Moodle permet fer retroaccions enllaunades) - Professor</li> <li>- Per parells Face to face</li> </ul>
9. Paper de les avaluacions en línia	Totes són vàlides en un moment donat: <ul style="list-style-type: none"> <li>- Determinar si l'alumne està preparat per a un contingut nou - Recollir informació sobre el procés per a recolzar l'alumne (instrucció adaptativa)</li> <li>- Proporcionar informació a la persona sobre l'estat (nivell d'un aprenentatge)</li> <li>- Identificar les dificultats de l'alumne per evitar fracàs</li> </ul>
Eines que necessita a casa	Xarxa i ordinador o Chromebook, accés al contingut digital (usuari i contrasenyes) i tot el material que ha agafat de l'escola.

- 4. Caldrà tenir preparat un protocol perquè, donada l'emergència, tots els alumnes tinguin assegurats els canals i les eines que necessita l'alumne per desenvolupar l'aprenentatge amb el màxim d'autonomia.**

### Eines que necessita l'alumne:

Entenem que en el moment del confinament, l'alumne porta cap a casa tot el material que té a l'aula per poder seguir amb la formació durant la situació d'emergència.

#### ● **Ordinador:**

- Alumnes amb chromebook: tenir preparat document de cessió per aquells alumnes que comparteixen els dispositius de casa amb altres persones de la unitat familiar.

*En començar el curs l'escola s'ha d'anticipar per detectar quins són aquests alumnes, per exemple amb un formulari. Tenir els dispositius i carregadors ben identificats.*

Preveure com solucionar possibles avaries durant la situació d'emergència.

- Alumnes que no utilitzen chromebook: Disposen d'un ordinador de propietat, però en cas d'avaría es pot preveure oferir un servei tècnic (si és així facilitar un telèfon de contacte) i, temporalment, la cessió d'un ordinador de l'escola (determinar de quina manera se li faria arribar aquest ordinador).

#### ● **Internet:**

- S'ha d'identificar els alumnes que no tenen accés a xarxa fent una detecció amb el mateix formulari de l'apartat anterior.

Opcions:

- Negociar acords amb ajuntament i/o empreses, en cas d'emergència, per garantir aquest accés a internet.
- Treballar en paper: d'acord amb el punt 1 del PALSE els continguts i competències ja estan identificats per treballar-los en aquesta situació d'emergència, i s'han dissenyat tasques amb aquesta finalitat, s'han d'imprimir i preparar els dossiers. Cal tenir en compte que és possible que no es pugui fer revisió fins que es faci el retorn presencial. Poden ser materials amb pauta de correcció. Una altra possibilitat és que el feedback es pugui fer per meets amb els professors -sempre que es pugui connectar amb un dispositiu mòbil.

A les famílies els demanarem...

- En els primers dies de curs és imprescindible que les famílies revisin que a clickedu les seves adreces de correu estan actualitzades i què, sempre que sigui possible, constin el dels dos responsables. En cas contrari el flux d'informació es trenca, sobretot en el cas d'alumnes amb pares separats.

S'ha de tenir en compte el protocol de seguretat en la convocatòria de meet

Establir un calendari/horari de videotrucades amb els alumnes que inclogui classes online, hora de resolució de dubtes amb cada professor, tutoria grupal i individual, atenció des del Departament d'orientació, etc.

Tenir una o dues connexions al dia els ajuda a organitzar la gestió del temps i a treballar les competències de comprensió i expressió orals. Per part del professorat, també és útil per obtenir evidències d'aprenentatge i donar feedback.

Ha de ser un horari consensuat i equilibrat per no trepitjar-se i que els alumnes tinguin accés a tothom sense sobrecarregar.

Establir les normes de cortesia o etiqueta a la xarxa (netiqueta), sobretot durant les videotrucades i fer-los-en partícips.

## 2. Com farem arribar tasques?

És important que sigui el més simplificat, unificat i accessible possible, per tal que els alumnes puguin obtenir tota la informació d'una sola font, en aquest cas un calendari.

Proposem un calendari setmanal per classe que contempli:

- **Les tasques setmanals** amb tota la informació i enllaços (a Classroom, Drive, Moodle, etc). - És important que cada matèria/àmbit/projecte tingui un dia fix de la setmana al calendari i que es respectin els dies festius.
- Aquest calendari ha de contemplar les activitats complementàries que potencien el desenvolupament cognitiu, motriu, emocional, social i de descoberta vocacional que marca el projecte #avuixdemà2024.
- Tenir en compte que si es prioritzen els projectes disciplinars, es redueixen el nombre de tasques que reben els alumnes.
- El tutor de cada grup classe serà l'encarregat de fer arribar aquest calendari mitjançant l'eina la missatgeria de clickedu amb un enllaç a un document en drive amb el resum setmanal de tasques per matèries.
- Establir molt clarament les dates de lliurament de les tasques i la manera com es fa el lliurament de les tasques.

## 3. Entrega de les tasques per part dels alumnes

- Segons instruccions de la matèria. Es prioritzarà el Classroom o clickedu.

## 4. Retorn de la tasca per part dels mestres

- Les valoracions a través del classroom i en casos concrets ens posarem en contacte amb les famílies a través de clickedu, mail o trucada telefònica.
- Cada setmana els infants rebran el retorn de les seves tasques. Cada 15 dies ens posarem en contacte amb les famílies ( ja sigui via clickedu, correu etc...) per informar-les de les tasques que realitzen els seus fills i filles.

## 5. Acompanyament a l'alumnat i a les famílies

- Tutories individuals.
- Tutories grupals.
- Departament d'Orientació.
- Informes de seguiment: Feedback quinzenal a les famílies per part dels tutors per informar de les tasques i les connexions. Compartir un full de càlcul per anar omplint el seguiment setmanal de cada alumne: seguiment de classes, execució de tasques i revisió i millora de la feina.
- Repartir els alumnes de les tutories entre més professors o crear subgrups de tutoria (els NESE per exemple que poden tenir més dificultats per moure's en entorns virtuals). - Establir/revisar el Centre d'ajuda per a qüestions tècniques a disposició dels alumnes, professors i famílies.

#### 6. Coavaluació / Avaluació

- Fixar els criteris d'avaluació i comunicar-los als alumnes i a les famílies: Pocs, concrets i clars. Avaluem per arribar, no avaluem si han arribat.

*Depenent de la duració de la situació o duració del confinament: si s'allarga més de 15 dies, farem un report quinzenal a través del tutor/a.*

## Pla d'Aprenentatge Triplex FEDAC AMÍLCAR (BATXILLERAT)

El Pla d'Aprenentatge Triplex contempla dues situacions diferenciades:

1. Mode Blended Presencial sistema tradicional (Formació Híbrida)
2. Situació de confinament: Pla d'aprenentatge en línia en situacions d'emergència (PALSE)

### 1) MODE BLENDED PRESENCIAL SISTEMA TRADICIONAL

<b>MODALITAT: Distribució temporal</b>	25% dedicat a treball online (1h per 4h setmanals de la matèria). Es pot dedicar a la investigació, repàs amb alumnes mentre la resta avancen de forma individual...
<b>ROL DE MESTRE en aquest 25%</b>	Proposar estones per investigar, tenir penjats apunts, links, videos que l'alumne treballi de forma asincrònica. Proposar tasques, exercicis de selectivitat, qüestionaris... Fer focus amb alumnes que necessiten una atenció individualitzada mentre la resta avança: es planteja un PI metodològic aplicant els criteris de les PAU.

<b>ROL DE L'ALUMNE</b>	<p>Escoltar i Llegir.</p> <p>Cooperar amb els companys: Treball col·laboratiu.</p> <p>Explorar: buscar i consultar recursos, fer simulacions.</p> <p>Resoldre dubtes, problemes i reptes.</p>
<b>75 % distribució</b>	<p>Sincrònic: El professorat avança amb un sistema habitual. Amb exposició magistral, pràctica dirigida, visionat compartit d'un document o video imprescindible, correcció, treball col·laboratiu.</p>
<b>Equipament (Hardware) alumnes</b>	<p>Llibertat d'elecció per tal que sigui més efectiu a la tria de modalitat i les matèries.</p> <p>Es continuarà aplicant la normativa del centre pel bon ús de les TICs a Batxillerat i es vetllarà perquè es compleixi. Si l'alumnat no ho fa o no porta el material, es penalitzarà en l'actitud de la matèria.</p>
<b>Equipament (Hardware) professorat</b>	<p>Depenent de la necessitat del professorat.</p> <p>Tauleta gràfica o ordinador digital per al professorat que necessiti projectar o fer meets amb escriptura manual.</p>
<b>Eines alumnes (Software)</b>	<p>Google Classroom, Hangout Meet, G-Suite (Google Drive, Docs, Full de càlcul, etc), correu electrònic (Gmail), calendari de Google.</p> <p>Cal potenciar el Clickedu i fer un pla de xoc digital per aquells alumnes que són nous.</p> <p>Eines específiques de la matèria: Jamboard</p>
<b>Eines professorat</b>	<p>Google Classroom, Hangout, Meet, G-Suite (Google Drive, Docs, Full de càlcul,</p>

<b>(Software)</b>	<p>etc.), correu electrònic (Gmail), calendari de Google.</p> <p>Eines específiques de la matèria.</p> <p>Definir quines altres eines necessiten els professors a banda de les evidents (Chromebook i connectivitat segura): ipads compartits per les diferents comunitats, possibilitat de llicències premium d'escola (genially, padlet, wevideo, shutterstock,...). Sol·licitar aquells recursos que ofereixen llicències educatives gratuïtes, com per exemple el canvas.</p>
<b>Llibre de text</b>	<p>Sempre amb suport digital o amb una plataforma digital.</p>
<b>Continguts</b>	<p>Selecció de continguts de la matèria: com tots són imprescindibles perquè hi ha una Selectivitat a l'acabar l'etapa, cada àmbit o matèria fa una graella vertical amb el contingut de B1 (negre) i B2 (blau) agrupant-los en blocs temàtics que englobin els continguts ambdós cursos. Dins de cada bloc temàtic, s'escullen els 5 objectius imprescindibles.</p> <p>Els materials curriculars han d'incorporar valors de justícia global, segons els ODS: <a href="https://es.unesco.org/sdgs">https://es.unesco.org/sdgs</a></p>



<b>Competències</b>	<p>Selecció de les competències a treballar:</p> <ul style="list-style-type: none"> <li>- Assegurar-se que l'alumnat S4 tingui competències digitals reals: ser capaç d'utilitzar l'entorn G-Suite, penjar vídeos a Youtube, eines bàsiques d'ofimàtica, saber redactar un correu electrònic correctament (assumpte, format...).</li> <li>Per detectar les competències reals que tenen els alumnes a Batxillerat es realitza un formulari que es passarà a les primeres sessions de tutoria (B1 i B2). En aquest formulari les preguntes giren entorn a les eines digitals que té a casa cada alumne/a en cas de confinament, i hi haurà un altre bloc de preguntes sobre el coneixement digital que té cada estudiant. Aquest qüestionari el realitzarà el Manuel del Estal.</li> <li>- Crear un pla de xoc digital pels nouvinguts amb eines G-Suite i Clickedu. Se'ls faria una formació mitjançant una píndola o vídeo explicatiu realitzat pel Manuel del Estal o amb un docent de suport (tutor o docent que el tingui com alumne i preferiblement tingui el Level 1 de Google for Education).</li> <li>- Gestió de contrasenyes:             <ul style="list-style-type: none"> <li>- Clickedu: El Cap d'Estudis s'encarregarà de formar a l'alumnat en aquesta eina i si s'escau a la família. També és qui administra les contrasenyes.</li> <li>- G-Suite: El Manuel del Estal fa la formació pels nouvinguts i administra el correu Fedac. Cal tenir present que no es poden gestionar comptes "Fedac" creats en altres centres. S'ha de demanar permís al coordinador general.</li> </ul> </li> <li>- Assegurar que tot l'alumnat / famílies disposa de correu Fedac i accés al Clickedu i, si s'escau, a altres plataformes.</li> <li>- L'aprenentatge de les diferents aplicacions i eines es durà a terme en les diferents matèries. Cada docent és responsable d'explicar les plataformes que utilitza a la seva matèria a l'alumnat.</li> </ul>
<b>Distribució on/off</b>	<p>Per saber quins continguts seran presencials i quins continguts seran online: es farà una graella per matèria o àmbit, sense percentatges avaluatius, en la qual s'especificarà aquesta distribució.</p>

<b>Progressió alumne</b>	<ul style="list-style-type: none"> <li>- Totes les activitats avaluable no cal que siguin numèriques, es poden avaluar amb altres indicadors (nota literal).</li> <li>- Es poden introduir de forma gradual rutines de pensament per afavorir la metacognició de l'alumnat.</li> <li>- Pautar un calendari estructurat: dates d'entrega clares utilitzant Google Calendar i Classroom.</li> <li>- Potenciar les rúbriques amb l'alumnat. Afavorir les rúbriques de Classroom i Corubrics             <ul style="list-style-type: none"> <li>- Classroom: <a href="https://www.youtube.com/watch?v=EJUdOvFXphI">https://www.youtube.com/watch?v=EJUdOvFXphI</a></li> <li>- Corubrics: <a href="https://www.youtube.com/watch?v=yDHokid_Jro">https://www.youtube.com/watch?v=yDHokid_Jro</a> <a href="https://corubrics-es.tecnocentres.org/">https://corubrics-es.tecnocentres.org/</a></li> </ul> </li> </ul>
<b>Entrevistes amb</b>	<p>Seguir mantenint el sistema tradicional oferint la possibilitat de fer entrevistes online o per telèfon a l'escola (tot el claustre).</p>

<b>famílies</b>	
<b>Comunicació tutor famílies</b>	Seguir mantenint el sistema tradicional oferint la possibilitat de fer entrevistes online o per telèfon a l'escola (tutoria).
<b>Comunicació alumnes</b>	Seguir mantenint el sistema tradicional oferint la possibilitat de fer entrevistes online (tot el claustre).
<b>Suport pedagògic</b>	<p><b>- Pels docents:</b></p> <ul style="list-style-type: none"> <li>- Conferències TED, youtube, Khan academy</li> <li>- Píndoles formatives realitzades per responsables TAC de fedac.</li> </ul> <p><b>- Per a les famílies:</b></p> <p>Les famílies que entrin a Batxillerat hauran de passar per secretaria durant la 1a quinzena de setembre a recollir l'usuari i contrasenya de clickedu o se'ls enviarà per correu postal.</p> <p>Les famílies han de conèixer i/o dominar les eines i aplicacions TIC: Clickedu i G Suite (mail, classroom, drive, calendar). Per fer-ho es podria convidar a les famílies a fer tallers de formació a l'escola els primers mesos de curs, realitzar píndoles digitals i penjar-les a una plataforma, i fer una explicació breu a la reunió de pares (ED) sobre el Clickedu.</p>
<b>Formació claustre</b>	<p><b>- Propostes de formació:</b></p> <ul style="list-style-type: none"> <li>- Identificar quins docents tenen formació en eines per a què ensenyin als companys:</li> </ul>

	<ul style="list-style-type: none"> <li>- Level 2 Google for Education: Ja el tenen 5 docents que poden ser referents del claustre.</li> <li>- Level 1 Google for Education: aproximadament hi ha uns 8 docents de Secundària que el tenen.</li> <li>- Cal detectar formadors en eines TEP ((Tecnologies de l'Empoderament i la Participació) dins del claustre i també cal tenir en compte l' Equip Impulsor STEPs FEDAC:</li> <li>- S'actualitzarà la unitat compartida en xarxa amb tutorials de les diferents eines i EVA's que s'utilitzen a l'escola. Aquesta unitat estarà compartida amb tota la comunitat educativa FEDAC (caldrà repartir la creació dels tutorials entre les comissions TÀCTIL de les 24 escoles).</li> </ul>
<p><b>Models de metodologia</b></p>	<p>Cal que siguin variades per evitar l'avorriment de l'alumnat. Si pot ser, coordinar-se amb la resta de professors per no repetir.</p> <p>Principalment es proposen:</p> <ul style="list-style-type: none"> <li>- Flipped Classroom</li> <li>- Aprenentatge Basat en Problemes (ABP)</li> <li>- Classes magistrals</li> </ul> <p>En cas que hi hagués un alumne confinat, el professor/a de cada matèria s'encarrega d'obrir una sessió de meet amb l'alumne corresponent durant l'hora de classe.</p>
<p><b>Normes meet</b></p>	<p>Es troben a l'<b>Annex VI</b></p>
<p><b>Treball de Recerca</b></p>	<p>Sistema online en quant a seguiment. Caldrà tenir compartida tant la darrera versió del marc teòric amb el tutor com el material que cal revisar (entrevistes, pràctiques...).</p> <p>Es proposa fer el seguiment en dos formats segons el criteri del tutor del TR:</p> <ul style="list-style-type: none"> <li>- Carpeta Drive individual: Cada alumne/a comparteix una carpeta Drive amb el seu tutor, on penjarà la darrera versió del TR. El tutor pot fer comentaris al document.</li> <li>- Classroom TR: cada tutor del TR obre un Classroom amb els alumnes que tutoritza. A partir del Classroom es fa el feedback a l'alumnat individualment.</li> </ul>

	<ul style="list-style-type: none"> <li>❑ Enllaç per referenciar segons normativa APA: <a href="https://ddd.uab.cat/pub/recdoc/2016/145881/citrefapa_a2016.pdf">https://ddd.uab.cat/pub/recdoc/2016/145881/citrefapa_a2016.pdf</a></li> <li>❑ Bases de Dades generals per buscar d'articles:             <ul style="list-style-type: none"> <li>- Google Scholar: <a href="https://scholar.google.com/">https://scholar.google.com/</a></li> <li>- ERIC database: <a href="https://eric.ed.gov/">https://eric.ed.gov/</a></li> <li>- PubMed: <a href="https://pubmed.ncbi.nlm.nih.gov/">https://pubmed.ncbi.nlm.nih.gov/</a></li> <li>- Dialnet: <a href="https://dialnet.unirioja.es/">https://dialnet.unirioja.es/</a></li> </ul> </li> <li>❑ Concursos TR generals: <a href="http://xtec.gencat.cat/ca/curriculum/batxillerat/treballrecerca/premis">http://xtec.gencat.cat/ca/curriculum/batxillerat/treballrecerca/premis</a></li> <li>❑ Programes d'universitats:             <ul style="list-style-type: none"> <li>- Argó: <a href="https://www.uab.cat/web/programa-argo-1345714880943.htm">https://www.uab.cat/web/programa-argo-1345714880943.htm</a></li> <li>- Forces: <a href="http://www.ub.edu/cere/forces/">http://www.ub.edu/cere/forces/</a></li> </ul> </li> </ul>
--	---

## 2) SITUACIÓ CONFINAMENT : PALSE

<b>Freqüència meets</b>	<p>Compartir una graella al Drive entre el claustre d'aquell curs, on hi hagi establert una hora fixa per matèria setmanalment dins l'horari propi de la matèria (negre), i si s'escau, segons l'assignatura, una opcional per l'alumnat per resoldre dubtes (blau).</p> <p>Cal que cada docent sigui l'últim en entrar i sortir del meet.</p> <p>Cal aplicar la normativa meet i penalitzar si un alumne/a no la compleix en l'actitud de la matèria.</p> <p>L'alumnat s'ha de connectar amb el correu Fedac, evitar que ho facin a través d'un correu personal. Si ho fa, és decisió del propi docent acceptar-lo en el meet o no. Si un alumne/a no sap comportar-se en el meet (fa sorolls, riu, interromp constantment...) se'l pot expulsar amb repercussió a la seva nota d'actitud de la matèria.</p>
<b>Freqüència en penjar tasques</b>	<p>Proposta de tasca enviada per Clickedu cada docent els dilluns. El volum de feina dependrà de cada matèria, incloent un segon enviament si el docent ho considera (dijous).</p> <p>Creació d'una carpeta de tot el curs entre els docent amb les planificacions generals de cada matèria. En aquesta planificació general no es concreta el % d'avaluació.</p> <p>Reforçar el discurs per a què l'alumnat lliuri les feines puntualment i penalitzar la tasca si s'entrega més tard.</p>
<b>Tutoria coaching individual</b>	<p>Fer un meet setmanal amb tot el grup classe i el tutor. Si s'escau es poden fer més individualitzats (Meet, Clickedu o trucades).</p> <p>Evitar la trucada personal a les famílies al telèfon. Només es procedirà si és imprescindible i en situacions molt concretes. Per trucar, cal fer-ho amb número ocult.</p> <p>Cal introduir en la graella de telèfons, el de l'alumnat. <i>Es proposa treure el de la feina dels pares.</i></p>

<p><b>Tutoria i comunicació tutor famílies</b></p>	<p>Establir contacte amb la totalitat de famílies via mail quinzenalment segons la graella de seguiment: bo, adequat i fluix.</p> <p>Mantenir el cicle d'entrevistes habitual fent especial atenció a les famílies d'alumnes amb dificultats. Programar-les a través de meet.</p> <p>Comunicar-se sempre per Clickedu, per això cal que en la reunió de pares l'ED l'expliqui, i fer èmfasi que és la plataforma de contacte directe entre el professorat i les famílies.</p> <p>Pel bon funcionament cal que tots els mails d'alumnes i els dels tutors legals, així com els seus telèfons, han d'estar introduïts a Clickedu. S'encarrega la secretaria de l'escola a introduir aquestes dades.</p>
<p><b>Continguts</b></p>	<p>A partir de les graelles realitzades anteriorment per l'ensenyament híbrid, se seleccionen els objectius per bloc temàtic que es faran en el confinament (B1: en vermell). A B2 no es farà aquesta selecció atès que tota la matèria és imprescindible per a les PAU.</p> <p>S'ha de tenir en compte:</p> <ul style="list-style-type: none"> <li>- Tots els materials curriculars han de tenir una cobertura digital que permeti treballar en qualsevol lloc del món.</li> <li>- Seleccionar materials de suport que no reproduïxin el llibre de text (Oxford, Sherpa, Legiland,...).</li> </ul>
<p><b>Recursos pedagògics</b></p>	<p>Cal vincular el Classroom amb els llibres digitals que ho permetin o plataformes.</p> <p>Tot el professorat tindrà compartida una carpeta de drive de cada curs. Dins hi haurà subcarpetes de cada matèria on es penjarà la graella de planificació de l'assignatura sense especificar percentatges d'avaluació.</p>
<p><b>Equipament (Hardware) alumnes</b></p>	<p>Llibertat d'elecció que sigui més efectiu a la tria de modalitat i matèries. Kit de confinament: disposició digital i cargador + carpeta amb una activitat en paper per l'alumnat de totes les matèries que cursen. Cal que cada tutor doni el material a cada alumne i tots els docents preparin durant els primers dies de curs el seu dossier, que s'adjuntarà en una carpeta unificada (el kit).</p>
<p><b>Eines alumnes (Software)</b></p>	<p>Google Classroom, Hangout Meet, G-Suite (Google Drive, Docs, Full de càlcul, etc), Correu electrònic: Gmail. Calendari de Google. Eines específiques de la matèria.</p>
<p><b>Eines professorat (Software)</b></p>	<p>Google Classroom, Hangout Meet, G-Suite (Google Drive, Docs, Full de càlcul, etc), Correu electrònic: Gmail. Calendari de Google. Eines específiques de la matèria.</p>
<p><b>Material a emportar-se alumne</b></p>	<p>Cada professor ha de detallar quin material li caldrà a l'alumne de la seva matèria.</p>

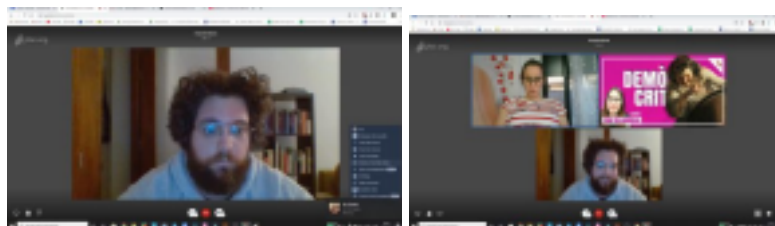
<p><b>Centre d'ajuda</b></p>	<p>Incidències amb Clickedu          - Pèrdua de claus d'accés: Secretaria          - Problemes amb notes i missatgeria: Cap d'estudis          Incidències amb eines digitals G Suite: Cap d'estudis / Coordinadors d'etapa</p>
<p><b>Material a emportar-se professorat</b></p>	<p>Cada professor ha de preveure el material que li caldrà durant el confinament. amb la previsió d'un mes en format físic (en paper).</p>
<p><b>Freqüència correccions</b></p>	<p>Tasques retornades a l'alumnat aproximadament cada setmana, màxim 15 dies.</p>
<p><b>Tipologia de correcció</b></p>	<p>Combinar la correcció global en algunes tasques amb la indicació dels errors o propostes de millora.          Oferir sempre la possibilitat de millora.</p>
<p><b>Com comuniquem seguiment d'alumnes a tutors</b></p>	<p>El seguiment es comunica als alumnes mitjançant la plataforma Clickedu.</p>
<p><b>Suport a tutor / alumnes</b></p>	<p>Cada educador facilita a l'alumne el codi del classroom.</p>
<p><b>Com comuniquem a alumnes la seva evolució o avisos a alumnes</b></p>	<p>Directament el professor de la matèria a través de correu electrònic. En el cas de ser reiterat un comportament inadequat o absència en meets i/o de tasques, caldrà trucar o sol·licitar una entrevista digitalment amb la família (professor concret de l'assignatura informant al tutor, i si s'escau també el tutor).</p>
<p><b>Freqüència de comunicació tasques a alumnes</b></p>	<p>Retorn quinzenal del seguiment: graella bo, adequat i flux. Amb còpia oculta s'envia un correu a tots els alumnes i les famílies que tenen la mateixa situació així s'estalvia haver de fer un mail per alumne. En situacions reiterades de feina no entregada en una assignatura específica, el docent informarà a l'alumne quinzenalment de la feina que li manca entregar, amb còpia oculta a la família. (en cas de confinament).</p>
<p><b>Com comuniquem a alumnes la seva evolució o avisos a famílies</b></p>	<p>Directament el professor de la matèria a través de correu ClickEdu. En el cas que un alumne de forma reiterativa no faci seguiment es comunicarà des de tutoria en primera instància i a l'equip directiu si la situació s'allarga.</p>

<p><b>Freqüència de comunicació de tasques a famílies</b></p>	<p>Retorn quinzenal del seguiment. Amb còpia oculta s'envia un correu a tots els alumnes que tenen la mateixa situació així s'estalvia haver de fer un mail per alumne.</p> <p>S'envia correu a alumnes amb seguiment bo, seguiment adequat i seguiment fluix (en cas de confinament).</p>
---	--

## ANNEXOS

### I- Eines generals:

- Entorn G-Suite. Plataforma concreta de treball: llibre digital i/o Classroom (imprescindible) • MEET (imprescindible)
- Llibre digital (recomanable)
- Site (opcional: dependent matèria)
- Gravació prèvia de la classe per fer flipped classroom: Des de l'ordinador o amb el mòbil es pot gravar sense problema. Tot i que la qualitat de les webcams i de les càmeres frontals no és gaire bona. És per això que potser val la pena gravar amb la càmera de darrera del mòbil. Hi ha programes que permeten connectar la càmera del mòbil per gravar des de l'ordinador, com ara l'iVCam (<https://www.e2esoft.com/ivcam/>). Després es pot penjar el vídeo a Youtube a través del compte de FEDAC. I si només voleu que vegin el vídeo quan els passeu l'enllaç, es pot compartir en OCULT, així només quan tinguin l'enllaç veuran el vídeo.
- Enregistraments classes MEET (opcional: només per explicació teòrica. Cal demanar permisos): Caldria introduir a la documentació inicial de curs la cessió sobre els drets d'imatge, algun ítem referent al dret de veu i imatge si es volen fer Meets gravats.
- Reproducció de vídeos a l'alumnat durant les videotrucades i utilitzar pissarra: Tot i que Google Meet pot ser útil, té dues limitacions. 1) Mostrar un vídeo a tota la classe pot ser complicat perquè agafa l'àudio exterior de l'ordinador i no sempre se sent bé. 2) No té cap mena de pissarra digital on poder escriure, **tot i que es pot compartir pantalla i utilitzar programes semblants a Paint**. Hi ha, però, aplicacions de videotrucada que permeten fer aquestes aquestes dues funcions:
  - Jitsi (<https://meet.jit.si/>): permet reproduir vídeos des de Youtube sense haver de compartir pantalla, el so i el vídeo els agafa directament des de Youtube.



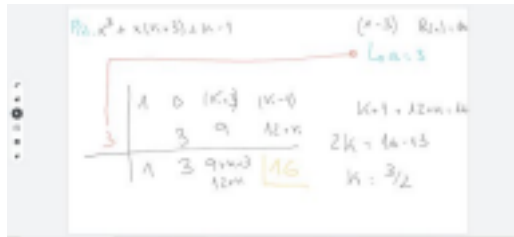
Reproducció de vídeos de Youtube des de Jitsi

- Zoom (<https://zoom.us/>): permet utilitzar una pissarra digital i també compartir pantalla d'un Ipad o Iphone.



Pissarra de Zoom

– Jamboard (<https://jamboard.google.com/>): pissarra virtual



col·laborativa.

Pissarra de Jamboard

## II- Eines treball cooperatiu/col·laboratiu en línia

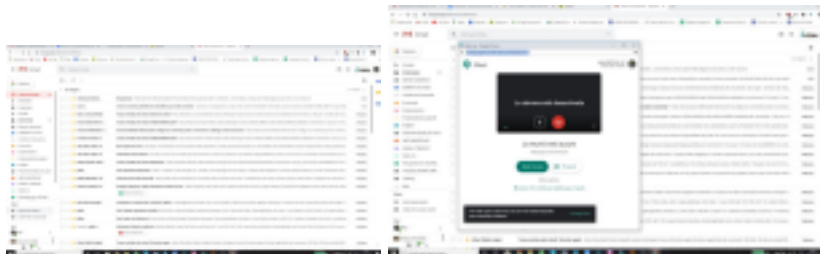
- Mitjançant el Gmail es poden crear sales virtuals de Google Meet molt fàcilment. Només cal fer un clic. Després es guarda la URL en un document de text i es nomena.

Grup 1: <https://meet.google.com/okb-jkiv-oud?authuser=0>,

Grup 2: <https://meet.google.com/oko-jkiv-oud?authuser=0>.

Se'ls pot passar la llista de grups i qui ha d'entrar a cadascun a través de Classroom o es pot fer un meet general i passar-los els enllaços allà. El professor pot anar saltant de meet en meet per veure com treballen els alumnes.

- Des de TeamLabs ens van recomanar l'aplicació Miro ([www.miro.com](http://www.miro.com)), que és un tauler amb diferents fases per tal que ells treballin un mateix document molt visual i manipulatiu. Tot l'alumnat hi té accés i pot escriure i aportar les seves idees. El document està separat per franges i cada equip té la seva.



Creació de sales múltiples de Meet a través del correu Gmail

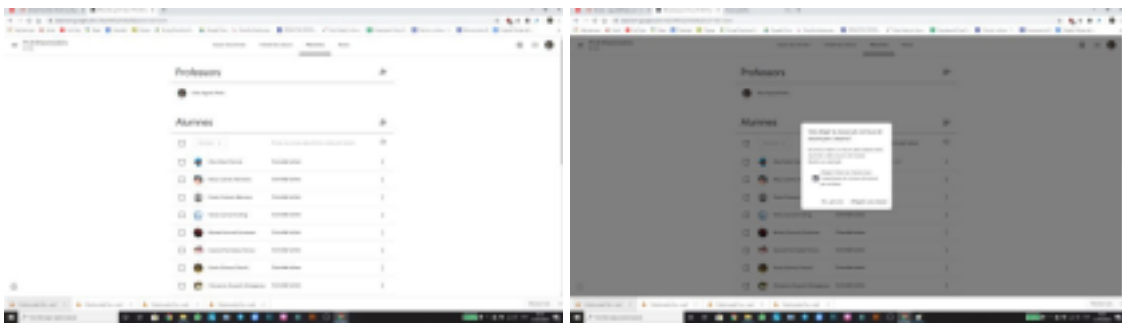




*Exemple del tauler Miro que l'alumnat pot editar i escriure per posar en ordre les seves idees i fer treball cooperatiu o col·laboratiu.*

### III- Eines notificació del progrés d'un alumne al tutor

Classroom permet que es notifiqui al tutor el progrés d'un alumne, potser aquesta és una opció més senzilla que no pas haver de crear res o haver de compartir molts de documents amb informacions sobre els alumnes.



### IV- Eines de disseny per a alumnes i profes

[Canva](#): programa de cartelleria amb dissenys preestablerts.

[Genial.ly](#): crea animacions de presentacions, infografies, etc.

[Figma](#): programa de disseny, un petit Photoshop en línia però molt més intuïtiu.

### V- Recursos materials en línia

#### ● Recursos Generals:

<https://apliense.xtec.cat/arc/cercador/t-11>

#### ● Eines llengua:

— Llengua castellana:

<https://cvc.cervantes.es/ensenanza/default.htm>

<http://www.materialesdelengua.org/>

<http://www.apuntesdelengua.com/blog/>

<https://sintaxis.org/analizador/>

<https://www.testeando.es/>

— Llatí i Grec

<http://www.ub.edu/hesperialatina/enlinia.htm>

<http://www.xtec.cat/~sgiral/>

● **Eines de ciències:**

– Laboratoris Virtuals:

<https://www.explorelearning.com/index.cfm?method=cuser.dsploginjoin>

– Geologia- Ciències Terra

<https://www.earthlearningidea.com/>

– Química

<https://sites.google.com/a/xtec.cat/quimica-en-context/>

<https://ptable.com/?lang=es>

<https://phet.colorado.edu/>

<http://recursostic.educacion.es/newton/web/>

<http://www.cernland.net/>

– Biologia

<https://sites.google.com/a/xtec.cat/biologia-en-context/>

<b>Pàgines web per a PAU</b>	Proporcionar píndoles de tècniques d'estudi i recursos per afrontar les PAU.  Canal d'universitats: <a href="http://universitats.gencat.cat/ca/pau/">http://universitats.gencat.cat/ca/pau/</a>  Posa't a prova: <a href="http://aplicacions.universitats.gencat.cat/posat/AppJava/frontoffice/:jsessio/nid=dJ2edXZIJzq1Rwxz8ze6KGRx9vi6xxbVb9WaEMrKCAQquDRm8kpF!15518_42496!1293482496?0">http://aplicacions.universitats.gencat.cat/posat/AppJava/frontoffice/:jsessio/nid=dJ2edXZIJzq1Rwxz8ze6KGRx9vi6xxbVb9WaEMrKCAQquDRm8kpF!15518_42496!1293482496?0</a>  <a href="http://aplicacions.universitats.gencat.cat/posat/AppJava/frontoffice/?0">http://aplicacions.universitats.gencat.cat/posat/AppJava/frontoffice/?0</a>  Selecat: <a href="https://www.selecat.cat/">https://www.selecat.cat/</a>  Filoselectivitat: <a href="https://www.filoselectivitat.cat/">https://www.filoselectivitat.cat/</a>
------------------------------	--

**VI- NORMES MEET**

**REFLEXIONS  
PER A UN  
ÚS  
RESPONSABLE  
DE LES  
VIDEOTRUCADES  
EN ENTORNS  
EDUCATIUS**

Com en tot espai que compartim amb altres persones, en el nostre contacte virtual amb el grup-classe cal mantenir les normes de respecte i cortesia i, a més, tenir ben present la normativa en l'ús de les tecnologies: recordar que no es permet enregistrar, fotografar, manipular ni reproduir accions en línia o persones sense el seu consentiment.

#centrededucatiusenlínia  
sealtempsdels.cat



**PER APROFITAR LES OPORTUNITATS QUE ENS OFEREIXEN LES VIDEOTRUCADES, ÉS IMPORTANT**

**ABANS DE LA TRUCADA**

**Mantindre les dades que tenim abans del confinament**, especialment en l'ús i el manteniment i els hàbits d' higiene que cal incorporar per evitar malalties. Així mateix evitar abusa i abusos de el perfil de les videoconferències.

**Establir un espai que permeti connectar-se** amb facilitat i sense interrupcions. El moment adequat serà cap a mitjan tarda o a la nit, quan no hi hagi classes.

**La invitació que us fa arribar el professor/a per fer una videoconferència és personal i oberta a tothom.** Si no esteu convidat, no hi hauríeu de participar.

**DURANT LA TRUCADA**

**Silenciar el mòbil durant la sessió**, utilitzar el xat per demanar la paraula i respectar el parer dels altres.

**Siempre que les intervencions siguin a través d'una pantalla, és important parlar amb educació i respecte cap als altres.** Igual podem, en alguns casos, no veure la cara dels altres.

**Silenciar el mòbil durant la sessió**, utilitzar el xat per demanar la paraula i respectar el parer dels altres.

**DESPRÉS DE LA TRUCADA**

**No s'han de copiar, ni enregistrar, ni manipular imatges** de professionals o dels companys per compartir-les amb altres. A més de tenir una forma de comunicació.

**El material de formació que s'obra al professorat pot tenir drets d'autor.** I sempre que en feu servir en altres entorns caldrà demanar permís a l'autoria.

**Entre tots ens hem de garantir el DRET A LA INTIMITAT.**